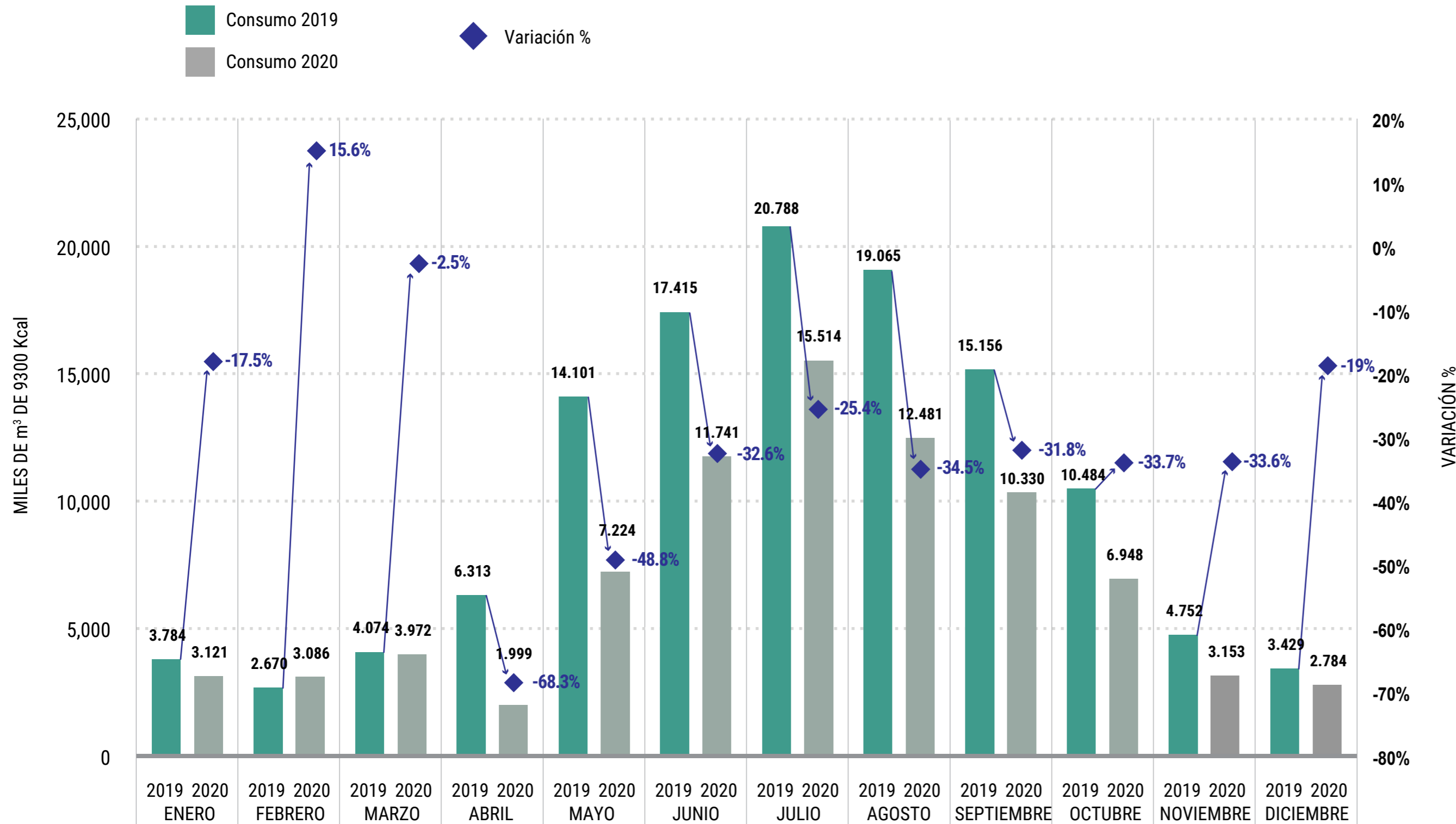


CONSUMO DE GAS NATURAL - PROVINCIA DE NEUQUÉN

CONSUMO USUARIOS COMERCIALES Y PEQUEÑOS INDUSTRIALES 2019-2020



Se observa la evolución mensual del consumo de los Usuarios Comerciales e Industriales Pequeños del servicio público de gas por redes, en su mayoría PyMEs, de la Provincia de Neuquén en 2019 y 2020.

De acuerdo al Censo 2010 realizado por el Instituto de Estadísticas y Censos (INDEC), la Provincia de Neuquén cuenta con el 1,4% de la población argentina y su Producto Bruto Geográfico (PBG) representa alrededor de un 3% del Producto Bruto Interno (PBI). En la actualidad, el 4% de los Usuarios Comerciales e Industriales Pequeños neuquinos conectados al sistema y el consumo anual para 2020 representó el 3%.

De acuerdo a las características climáticas propias de la Región Patagónica, que exponen una mayor amplitud térmica durante las estaciones del año, durante los dos primeros meses de 2020 se observa una gran volatilidad en el consumo de los Usuarios Comerciales y Pequeños Industriales de la provincia, ya que en términos interanuales este disminuye un 17,5% en enero mientras que en febrero se incrementa en un 15,6%. Sin embargo, a partir de marzo y durante el resto del año se registra una caída en el consumo de este tipo de usuarios, probablemente condicionada por el impacto de la pandemia (COVID-19), que redundó en una menor actividad económica y en la interrupción del funcionamiento de los establecimientos educativos. Así, según información brindada por la distribuidora, desde este punto comienza a registrarse una caída creciente, alcanzando en abril la baja en el ritmo más pronunciada (-68,3%). Además de los efectos recesivos de la actividad económica, esta fuerte caída repentina podría estar asociada a las estimaciones de consumo como consecuencia de la medida preventiva del Aislamiento Preventivo y Obligatorio (ASPO), que implicó que desde fines de marzo y al menos hasta el 13 de mayo se redujera notablemente la toma de lectura física de medidores. Por este motivo las Resoluciones 25 y 35 del ENARGAS contribuyeron a disminuir las estimaciones por exceso, es decir la posibilidad de sobrefacturación.

Posteriormente, si bien las caídas interanuales permanecen, se desaceleran progresivamente hasta agosto, cuando vuelve a acentuarse la baja en relación a lo registrado el año anterior, de un 34,5% y representando casi un 10% más que lo registrado para julio. Por su parte, en septiembre, octubre y noviembre la disminución se mantiene en proporciones similares a las de agosto, rondando un 30%, y finalmente en diciembre se modera levemente, alcanzando un 19%.

El comportamiento de la serie guarda relación parcial con lo observado a nivel nacional (ver [Usuarios Comerciales y Pequeños Industriales de Gas Natural mensual 2019-2020](#)), ya que experimenta una tendencia similar, pero con caídas más pronunciadas desde abril en adelante, con pico en abril, que se estabiliza en torno al 30% interanual, con excepción de diciembre, que ronda el 20%.

Asimismo, esta evolución tuvo lugar en el marco de un contexto económico adverso a nivel nacional y provincial, producto de los efectos de la crisis originada en 2018, que continuó en 2019, y luego en 2020 por el impacto de la pandemia (COVID-19). Para visualizar este punto, el Estimador Mensual de Actividad Económica (EMAE) calculado por el INDEC registró para diciembre 2020 una disminución acumulada de la actividad económica del 10% en este período del año con respecto al mismo período 2019, mientras que en comparación con 2018 la disminución fue de 2,1%.

Por lo expuesto, se advierte que a pesar de la combinación de una sensible baja en la inflación mayorista acumulada y el congelamiento de las tarifas desde septiembre 2019 (ver [Tarifas de Gas 2016-2020](#)), la evolución decreciente de la actividad económica afectó el consumo de estos usuarios en la provincia de Neuquén de forma negativa, al igual que en la mayoría de las provincias del país, pero en una intensidad incluso mayor al total país. En este sentido, se aclara que la inflación mayorista alcanzó un 35,4% acumulado en este período en 2020 contra un 58,5% en 2019, de acuerdo al Índice de Precios Internos al por Mayor (IPIM) del INDEC.