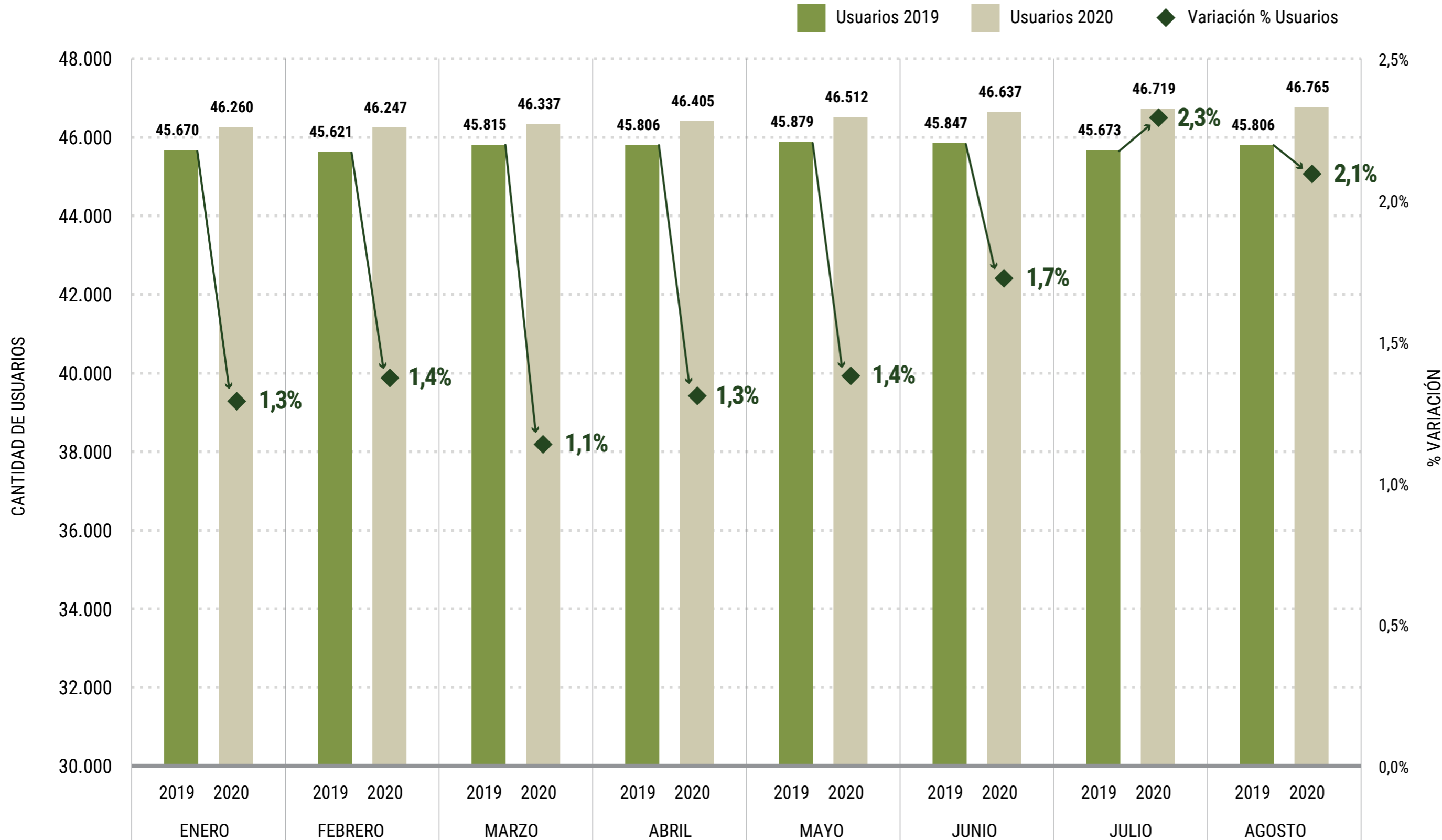


USUARIOS RESIDENCIALES PROVINCIA DE SANTA CRUZ

EVOLUCIÓN MENSUAL CANTIDAD USUARIOS 2019-2020



Se observa la evolución en la cantidad de Usuarios Residenciales de la Provincia de Santa Cruz entre enero y agosto de 2019 y 2020, por lo que la comparación se realiza entre los mismos meses de cada año.

De acuerdo al Censo 2010 realizado por el Instituto de Estadísticas y Censos (INDEC), la Provincia de Santa Cruz cuenta con el 1% de la población argentina, siendo la segunda provincia menos poblada y que sin embargo en lo relativo a su producto se ubica en una posición media en comparación con el resto de las provincias del país: el Producto Bruto Geográfico (PBG) provincial representa casi un 2% del Producto Bruto Interno (PBI). Santa Cruz representa en la actualidad el 1% de los usuarios Residenciales conectados al sistema de gas por redes y el consumo anual promedio para estos usuarios en 2019 representó el 3% del total país.

En general, la cantidad de usuarios Residenciales de Santa Cruz ha registrado leves incrementos con respecto a 2019, que oscilaron entre el 1,1% y 1,4% hasta mayo. Posteriormente, se advierte un incremento en la variación de junio, julio y agosto, alcanzando aumentos de 1,7%, 2,3% y 2,1%, respectivamente, probablemente empujado por el regreso de la mayoría de las actividades a su funcionamiento. De esta manera, la tendencia observada resulta inferior a la esperada por el "crecimiento vegetativo del número de usuarios", que históricamente es de un 2% a 3% anual.

La merma en el crecimiento señalada en el párrafo anterior estaría asociada a los efectos de la crisis económica de 2018-2019 y en 2020 por el impacto de la pandemia (COVID-19). Esta evolución estuvo parcialmente relacionada con la tendencia observada a nivel nacional (ver «Evolución Mensual Usuarios Residenciales Total País 2019-2020»), donde también se observa un ligero incremento cuantitativo como producto del deterioro de los indicadores económicos durante los últimos dos años, aunque en menor intensidad y más constante que en este caso, que experimenta una tendencia al alza más clara en los últimos meses.

Así, durante el período analizado, y según el Estimador Mensual de Actividad Económica (EMAE) calculado por el INDEC para agosto, se registró una disminución acumulada de la actividad económica del 12,5% con respecto al mismo período 2019, mientras que el descenso para los primeros ocho meses de este último año en relación con igual período 2018 fue de 2,4%.

Por lo tanto, considerando la evolución decreciente de la actividad, y a pesar de la sensible baja en la inflación acumulada y el congelamiento de las tarifas desde octubre 2019 (ver «Tarifas de Gas 2016-2020»), se verifica que el crecimiento en nuevos usuarios Residenciales conectados a la red de distribución en Santa Cruz se encuentra retraído como consecuencia del escenario económico adverso descrito anteriormente, pero mostrando signos de recuperación. Finalmente, se destaca que la inflación acumulada en este período alcanzó un 18% en 2020 contra 30% en 2019, de acuerdo al Índice de Precios al Consumidor (IPC) del INDEC, Región Patagonia.