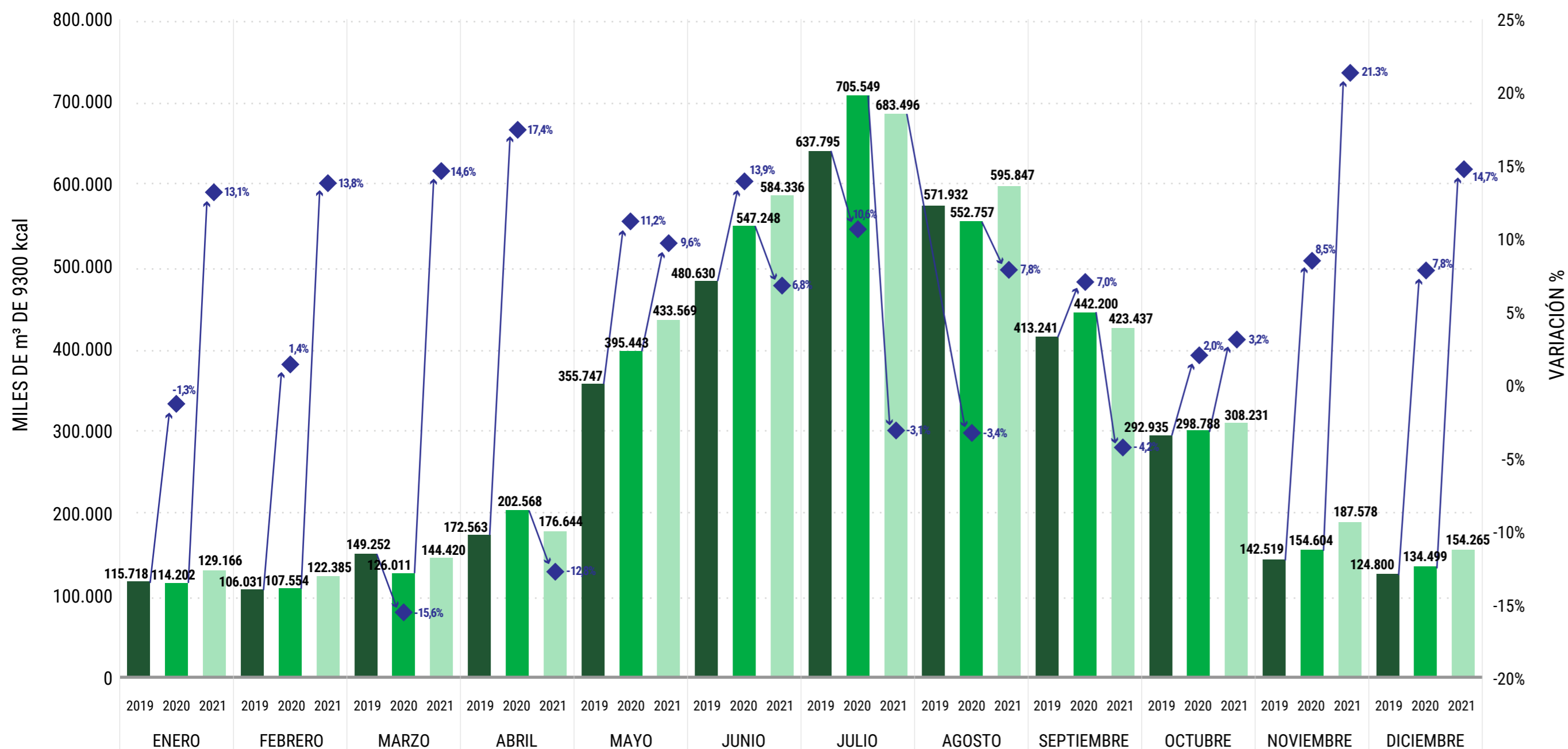


CONSUMO DE GAS- PROVINCIA DE BUENOS AIRES

USUARIOS RESIDENCIALES 2019-2021

Consumo 2019 Consumo 2020 Consumo 2021 Variación %



Se observa el consumo mensual de Usuarios Residenciales del servicio público de distribución de gas por redes durante 2019 y 2021 para la provincia de Buenos Aires, por lo que la comparación se realiza entre los mismos meses de cada año.

De acuerdo al Censo 2010 realizado por el Instituto de Estadísticas y Censos (INDEC), Buenos Aires cuenta con el 39% de la población argentina y su Producto Bruto Geográfico (PBG) provincial representa alrededor de un tercio del Producto Bruto Interno (PBI). Asimismo, en la Provincia de Buenos Aires en diciembre 2021 se encontraba el 45% de los Usuarios Residenciales del sistema de gas por redes, mientras que su consumo durante 2021 representó el 41% del total país.

En primer lugar, se observa que el consumo residencial experimenta una evolución interanual de caídas e incrementos consecutivos durante el primer trimestre del año, con excepción de febrero. En el segundo trimestre se registran subas mensuales interanuales en mayo y junio, mientras que abril presenta una suba y una baja posterior en 2021. Luego, en el tercer trimestre las variaciones interanuales continúan con intermitencias, destacándose los aumentos de julio y septiembre 2020 y agosto 2021. Ya en el último trimestre del año, mientras que durante octubre los volúmenes se mantienen prácticamente estables los tres años expuestos, en los meses de noviembre y diciembre se observan incrementos consecutivos más notorios durante los dos años.

De esta forma, teniendo en cuenta el bajo crecimiento en la cantidad de usuarios, con un promedio del 0,6% interanual (Ver [Usuarios Residenciales. Provincia de Buenos Aires 2019-2021](#)), se advierte que la diferencia en los valores mensuales interanuales se relaciona principalmente con las variaciones de temperatura. En ese mismo sentido, la tendencia observada se condice con la estacionalidad de la demanda del servicio, registrándose mayores consumos en los meses invernales (de mayo a septiembre) y menores en los estivales (el resto de los meses expuestos) durante los tres años en comparación.

Por último, este comportamiento del consumo probablemente haya estado influenciado por el impacto de las condiciones macroeconómicas en el sector a lo largo del período observado, en especial por el nivel de actividad económica, reflejado en el comportamiento del Producto Bruto Interno (PBI); por el movimiento de la inflación minorista y el incremento de las tarifas del servicio desde 2016 y hasta 2019 (ver [Tarifas Gas - 2016-2020](#)), así como también por el mantenimiento de tarifas posterior hasta el Régimen Tarifario de Transición ([Factura de Gas Natural Usuarios Residenciales 2016-2021 \(Estimado\). Tarifa de Transición](#)) en 2021. Asimismo, algunas modificaciones regulatorias durante el período analizado y los efectos de la pandemia (COVID-19) también pudieron haber contribuido a esta evolución.

En este sentido, de acuerdo al Instituto Nacional de Estadística y Censos (INDEC), desde 2016 y hasta 2019 el PBI cayó a un ritmo promedio anual del 1%. Finalmente, durante 2020 el descenso llegó al 10%, como consecuencia de los efectos de la pandemia (COVID-19), mientras que en 2021 la actividad económica se recuperó, alcanzando una suba del 10,3% respecto del año anterior, de acuerdo al Estimador Mensual de Actividad Económica (EMAE), calculado por el INDEC. Respecto de los niveles de precios, se destaca que durante 2017-2019 los precios minoristas experimentaron una suba acumulada del 183,5%, de acuerdo al Índice de Precios al Consumidor (IPC) del INDEC, contribuyendo a la caída del poder adquisitivo de los usuarios. Por su parte, los precios al consumidor aumentaron un 36,1% en 2020 y un 50,9% en 2021.