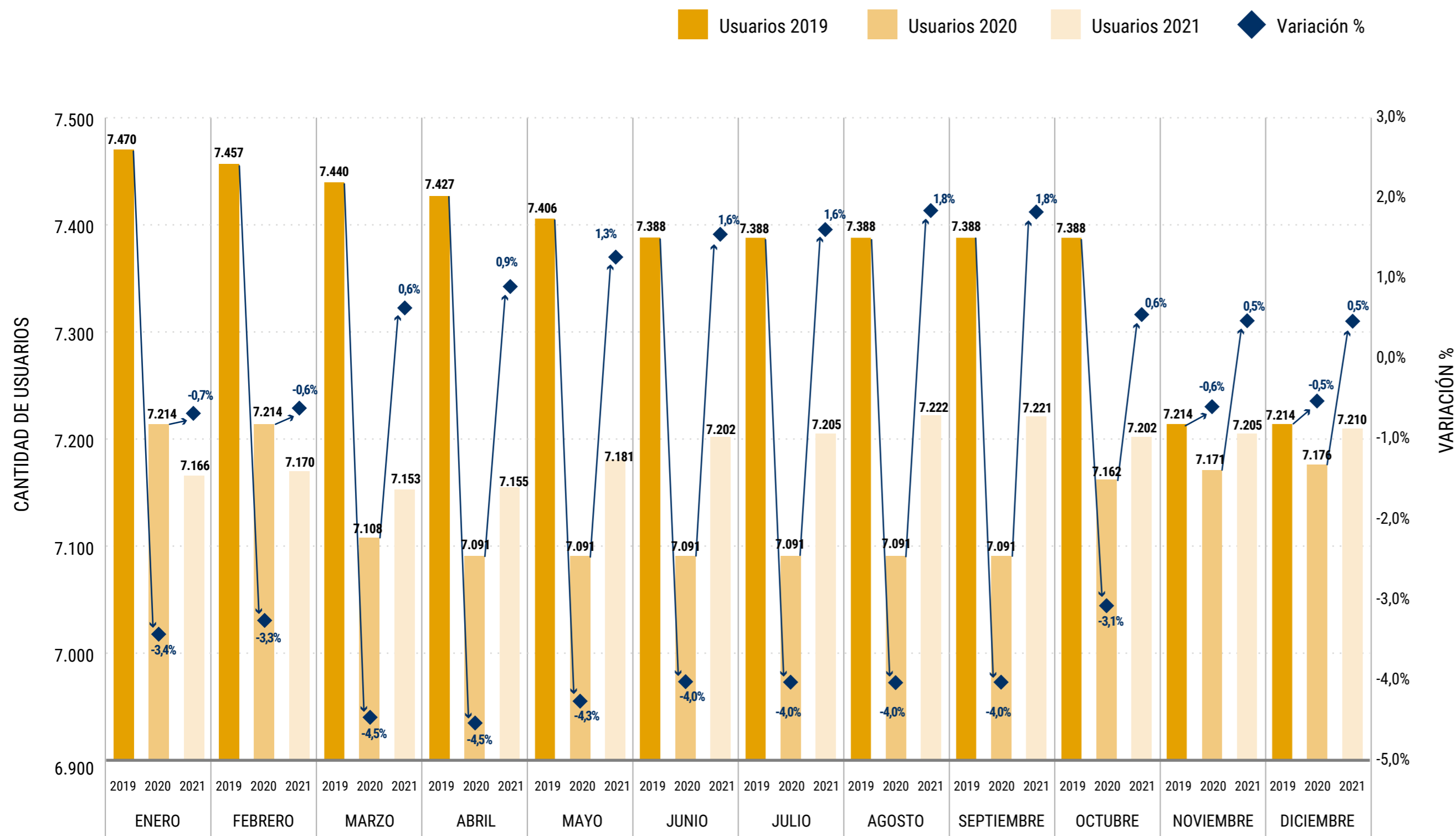


USUARIOS DE GAS POR REDES – PROVINCIA DE ENTRE RÍOS

USUARIOS COMERCIALES E INDUSTRIALES PEQUEÑOS 2019 - 2021



Se observa la evolución mensual de la cantidad de Usuarios Comerciales e Industriales de gas por redes de Servicio Completo, es decir los de pequeños consumos y en su mayoría PyMEs, de la provincia de Entre Ríos entre enero y diciembre de 2019 y 2021, por lo que la comparación se realiza entre los mismos meses de cada año. Cabe destacar que, por la disponibilidad de los datos operativos del servicio, la información visualizada proviene de la Licenciataria Gasnea S.A., sin tomar en cuenta los datos de Redengas S.A., que a fines de 2021 abastecía a más de 58.000 usuarios y usuarias Residenciales del servicio de gas por redes con más de 40 MMm³ anuales en la ciudad de Paraná, siendo la Subdistribuidora más grande que opera en el ámbito nacional.

De acuerdo al Censo 2010 realizado por el Instituto de Estadísticas y Censos (INDEC), Entre Ríos cuenta aproximadamente con el 3% de la población argentina, mientras que el Producto Bruto Geográfico (PBG) provincial representa alrededor de un 2,5% del Producto Bruto Interno (PBI). Asimismo, en Entre Ríos en diciembre 2021 se encontraba el 2% de los Usuarios Comerciales e Industriales pequeños del sistema de gas por redes, mientras que su consumo durante 2021 representó el 2% del total país. También resulta importante señalar que, en cuanto a la cantidad de usuarios con este tipo de servicio los comerciales representan el 98% (7.061 usuarios) y los industriales un 2% del total (149 usuarios). Asimismo, si se tiene en cuenta el volumen consumido, los comerciales representan el 46% del total y los industriales un 54%.

Así, se observa que en 2020 la cantidad de usuarios experimenta una caída mensual promedio del 3,3%, mientras que en 2021 se registra un ascenso de un promedio del 0,8% mensual. De este modo, en enero de 2019 existían 7.470 Usuarios Comerciales e Industriales de Servicio Completo, mientras que en diciembre 2021 estos descendieron a 7.210, lo que resulta en una variación negativa del 3%, que se traduce en un saldo de 260 usuarios desconectados de la red durante este período.

Por otra parte, esta evolución probablemente haya estado influenciada por el impacto de las condiciones macroeconómicas en el sector a lo largo del período observado, en especial por el nivel de actividad económica, reflejado en el comportamiento del Producto Bruto Interno (PBI); por el movimiento de la inflación mayorista y el incremento de las tarifas del servicio desde 2016 y hasta 2019 (ver [Tarifas Gas - 2016-2020](#)), así como también por el mantenimiento de tarifas posterior hasta el Régimen Tarifario de Transición en 2021 ([Factura de Gas Natural Usuarios PyMES 2016-2021 \(Estimado\). Tarifa de Transición](#)). Adicionalmente, algunas modificaciones regulatorias durante el período analizado y los efectos de la pandemia (COVID-19) también pudieron haber contribuido a esta evolución.

En este sentido, de acuerdo al INDEC, desde 2012 a 2015 el Producto se mantuvo en relativa estabilidad, aumentando a un ritmo promedio del 0,4% anual, mientras que desde 2016 y hasta 2019 el PBI cayó a un ritmo promedio anual del 1%. Finalmente, durante 2020 el descenso llegó al 10%, como consecuencia de los efectos de la pandemia (COVID-19), mientras que en 2021 la actividad económica se recuperó, alcanzando una suba del 10,3% respecto del año anterior, de acuerdo al Estimador Mensual de Actividad Económica (EMAE), calculado por el INDEC. Respecto de los niveles de precios, se destaca que durante 2016-2019 los precios mayoristas tuvieron un incremento acumulado del 340%, de acuerdo al Índice de Precios Internos al por Mayor (IPIM), del INDEC. Por su parte, la inflación mayorista en 2020 fue del 35,4% y en 2021 llegó al 51,3%.